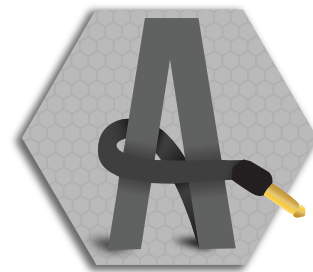


# Review Cambridge Audio TVB2



ALPHA-AUDIO



**Enige tijd geleden werd Alpha Audio door importeur Dimex geattendeerd op een naar eigen zeggen zeer elegante oplossing, waar beslist eens naar geluisterd moest worden. Het bleek te gaan om een soundbar in combinatie met een 'wireless' subwoofer, namelijk de Cambridge Audio TVB2.**

Volstrekt logisch natuurlijk dat men enthousiast is over apparatuur van eigen plank. Maar nieuwsgierig en kritisch als we bij Alpha Audio zijn werd besloten om deze dan maar eens aan een uitgebreide duurtest te onderwerpen.

## **Hoe platter hoe beter?**

Helaas een bekend gegeven; nadat de (CRT) televisies met conventionele toeterbeeldbuis in rap tempo werden verdreven door alsmaar plattere kunststof kasten met nieuwe technieken (Plasma/LCD/LED), nam in hetzelfde tempo de diepte van het geluidsbeeld af. Want alle technieken en trucs ten spijt, er blijft vaak niet veel meer dan een blikkerige of schelle weergave over. Bovendien is het prijstechnisch haast ondoenlijk voor fabrikanten om naast een perfect beeld ook nog een acceptabel geluid uit één en dezelfde kast te presenteren. Er zijn dus meer platte TV's die een belabberd geluid weergeven, dan dat er exemplaren zijn die aardig of zelfs goed klinken.

Het aansluiten van uw TV op de HiFi-installatie is dus bijna een must, maar lang niet altijd wenselijk. Klein behuisd, een aparte TV-kamer, WAF, de wens voor een compacte oplossing, etc. zijn zo maar een paar situaties waarin dat niet mogelijk is. Een aparte soundbar, al dan niet aangevuld met een subwoofer, is dan vaak een veel meer voor de hand liggende oplossing.

## **TV Sound**

Ter opwaardering van het platte TV-geluid bood Cambridge Audio al meerdere 'luidsprekervoeten' aan binnen de eigen categorie TV Sound. Relatief compacte kasten met voldoende inhoud en luidsprekerbezetting voor een voller en dieper geluid. Nieuwkomer in die categorie is de TVB2, waarbij er dus sprake is van een compacte soundbar en subwoofer combinatie. Zo meet de soundbar b 880 x h 74.5 x d 46 mm, terwijl de subwoofer b 180 x h 364 x d 278 mm groot is.

**Bij de ontwikkeling had Cambridge Audio de volgende eisen voor ogen:**

1) een krachtig kamervullend geluid voor zowel muziek als film;



Indien gewenst kan bij de TVB2-combinatie de soundbar aan de muur en de subwoofer uit het zicht.

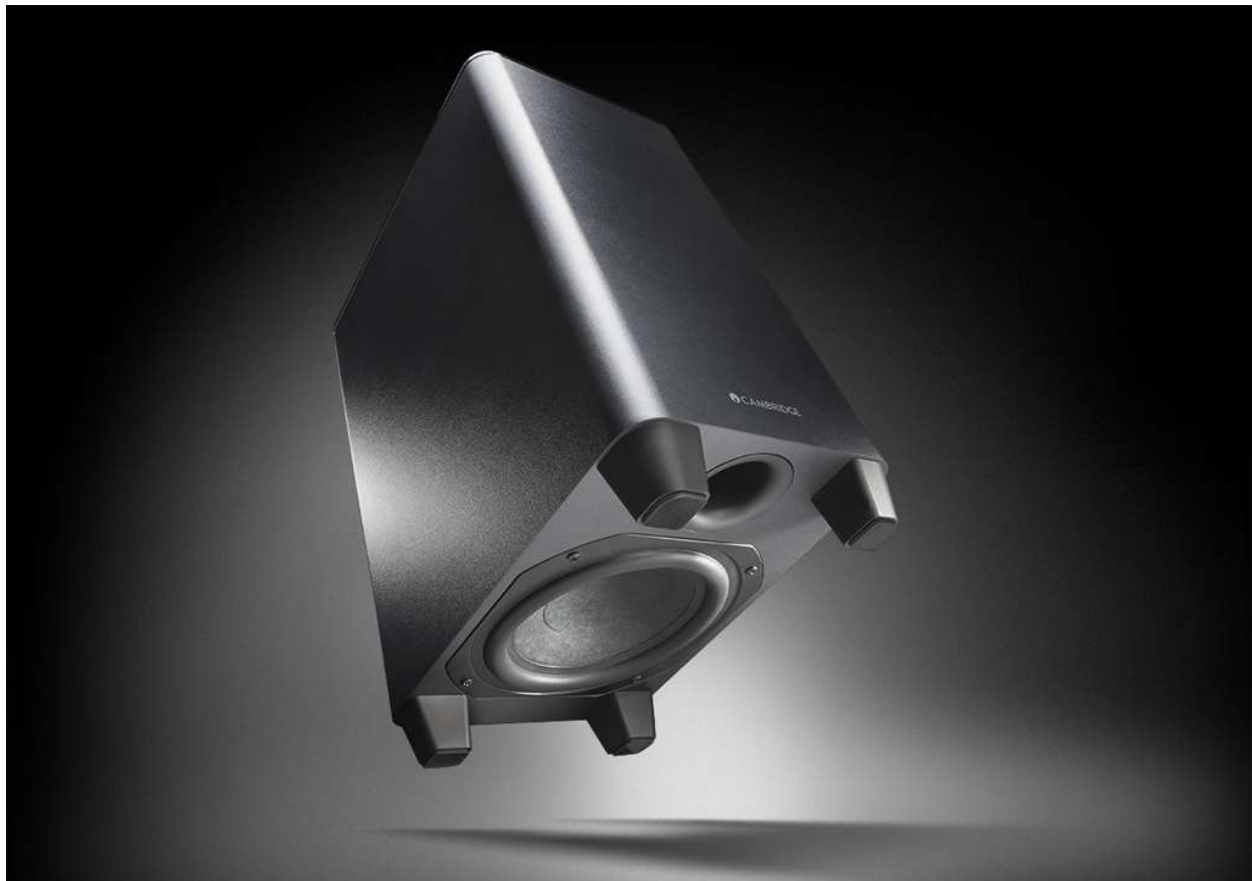
- 2) het automatisch in- en uitschakelen en kunnen handhaven van de bestaande TV afstandsbediening;
- 3) eenvoudige installatie en configuratie van het geluid;
- 4) Bluetooth streaming met NFC (Near Field Communication).

#### **Hardware**

De soundbar is voorzien van 2 DSP-gestuurde BMR (Balanced Mode Radiator) drivers, die garant moeten staan voor een optimale spreiding en afstraling van het geluid. Het spectrum wordt



Op de zijkant van de soundbar is netjes de manuele hoofdbediening ondergebracht. Op de voorzijde een aanduiding die we eerder ook al op de CX60 aantreffen: proud to be British!



aangevuld door de neerwaarts gerichte draadloze subwoofer. Nemen we na het uitpakken de afwerking onder de loep, dan blijkt daar werkelijk niets op aan te merken. Alles is compleet uitgevoerd in kwalitatief fraaie materialen, waarbij de afzonderlijke items een solide indruk achterlaten. Het wegwerken van de meegeleverde bekabeling kan echter wel een uitdaging zijn, helemaal wanneer men ervoor kiest om de soundbar met de meegeleverde beugel aan de muur te bevestigen.

### **Aansluiten en instellen**

Het aansluiten heeft niet veel om handen; het wijst zich min of meer vanzelf. De TVB2 is daarbij lekker connectief dankzij de 3 x HDMI 1.4c inputs, 1 x HDMI 1.4c output met ARC, TOSLINK Optical, en niet te vergeten 3.5 mm jack. Het doorgeven van een 4K-sigitaal, inclusief 1080p naar 4K up-/downscaling is daarbij gegarandeerd.

Met de 4 voorgedefinieerde EQ-presets (TV, Music, Film en Voice) laat de TVB2 zich eenvoudig instellen. In eerste instantie zijn we iets minder enthousiast over de hoeveelheid laag die standaard wordt gepresenteerd, maar gelukkig is daar de separate bass-instelling voor. De subwoofer laat zich overigens gemakkelijk plaatsen en is niet hoorbaar te lokaliseren.

### **TV en film**

Na alle mogelijkheden en instellingen verkend te hebben zijn we natuurlijk erg benieuwd naar de prestaties tijdens de weergave van beeld. Menig serie wordt losgelaten op de TVB2. Positionering, spraak, dynamiek en ruimtelijke effecten overtreffen onze verwachtingen ruimschoots. Ook is er voldoende kracht aanwezig om de volledige woonkamer van 40 m<sup>2</sup> te vullen. Een compliment is dus zeker op zijn plaats, want we hebben eigenlijk geen moment verlangd naar onze gewone hifi stereo.

### **Muziek**

Tijd om eens te schakelen. Wat direct opvalt tijdens het afspelen van – met name populaire – muziek, is het verlangen om de laagweergave nog wat verder te temperen. Het goed gebalanceerde midden-hoog komt dan namelijk veel beter tot zijn recht. Als we de voorkeurlijst voor een input moeten aanwijzen dan is dat vrij eenvoudig. HDMI steekt er duidelijk bovenuit als het aankomt op weergavekwaliteit, gevolgd door IR en tot slot Bluetooth, waarover dadelijk meer.

### **Bluetooth**

Toegevoegde waarde vinden we terug in het feit dat de TVB2 ook via Bluetooth kan streamen. Op die manier vinden services als Spotify en iTunes via smartphone en/of tablet ook heel gemakkelijk hun weg naar de huiskamer. De weergave kan niet als heel verfijnd bestempeld worden, maar is meer dan voldoende.



De relatief compacte uitvoering, gecombineerd met een ingetogen en strakke vormgeving, maakt de TVB2 eenvoudig en onopvallend plaatsbaar.

## Goed

Presteert beter dan vooraf gedacht  
Zeer goede spreiding en afstraling  
Subwoofer vult onhoorbaar aan  
Vriendelijk prijskaartje

## Minder goed

Standaard instelling laagweergave bij muziek erg aanwezig  
Netjes wegwerken kabels vereist extra aandacht

## Conclusie:

Cambridge Audio is er in geslaagd om met de TVB2 een goede en elegante soundbar/subwoofer-combinatie met een zeer vriendelijk prijskaartje neer te zetten. Vooral tijdens de weergave tijdens film en TV hadden we geen moment het idee iets te missen of te wensen. De DSP aangestuurde BMR-drivers worden daarbij erg goed aangevuld door de niet hoorbaar te lokaliseren subwoofer.

Dat de muzikale prestaties van een iets lager niveau ten opzichte van een conventionele stereoset is niet meer dan logisch. De spreiding en afstraling van de weergave is voor dit prijssegment in ieder geval ongehoord goed. Wederom knap werk van Cambridge Audio.